

# 新型コロナウイルス感染症の発生状況（富山県、第43週）

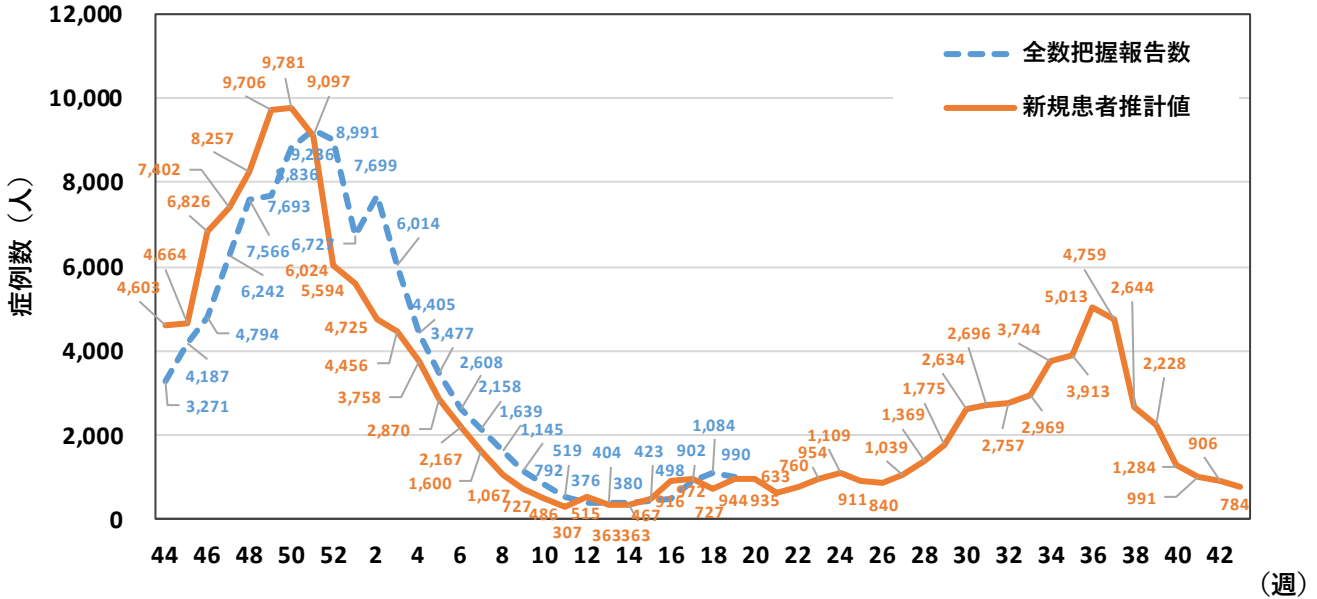
富山県厚生部健康対策室、衛生研究所

令和5年 第43週分 10月23日～10月29日（11月1日時点速報値）

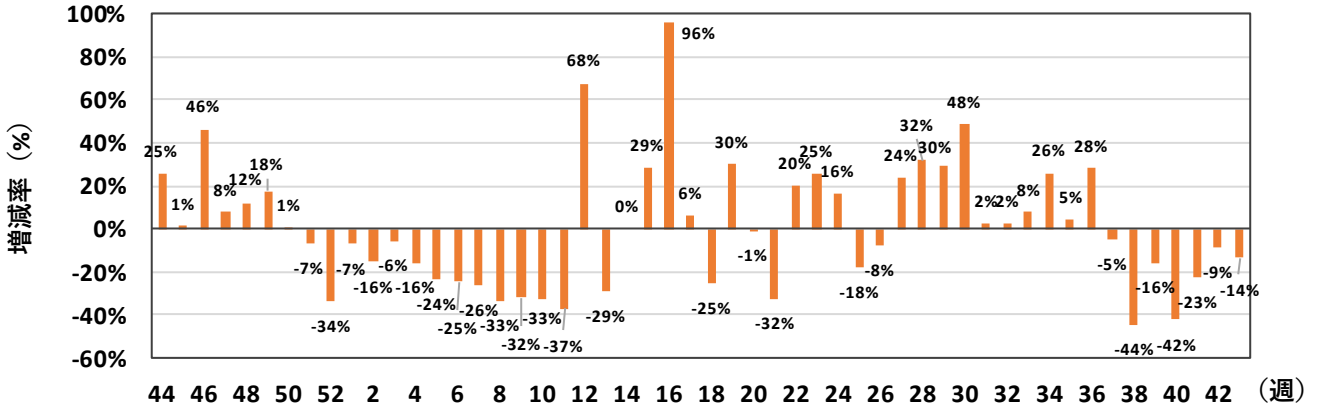
定点医療機関新規報告数：166人、定点医療機関当たり3.46人、新規患者推計値※：784人。

※推計方法：<https://www.pref.toyama.jp/1279/kurashi/kenkou/kenkou/1279/department/department1/covid-19.html>

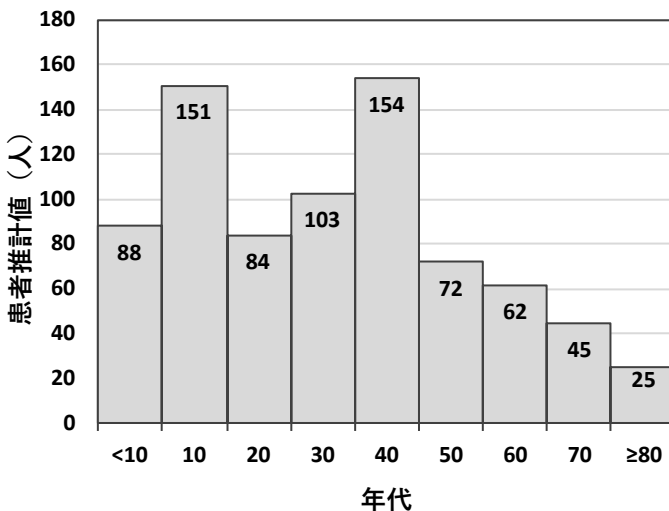
## 図1. COVID-19週別発生動向の推移（富山県）



## 図2. COVID-19患者増減率（対前週、富山県） ※新規患者推計値から算出



## 図3. 年齢階級別新規患者推計値（富山県、第43週）



## 図4. 年齢階級別新規患者推計割合（富山県、第43週）

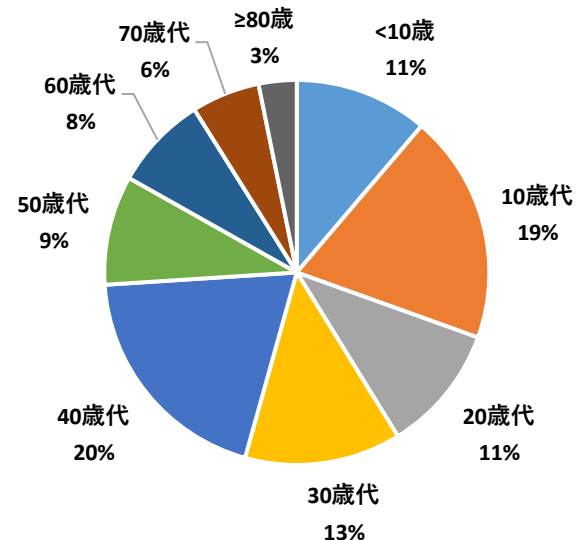


図5. 年齢階級別新規患者推計値の推移（富山県）

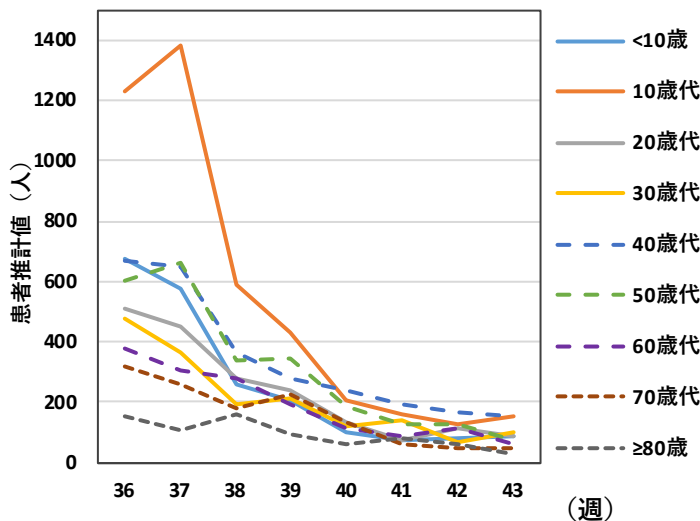
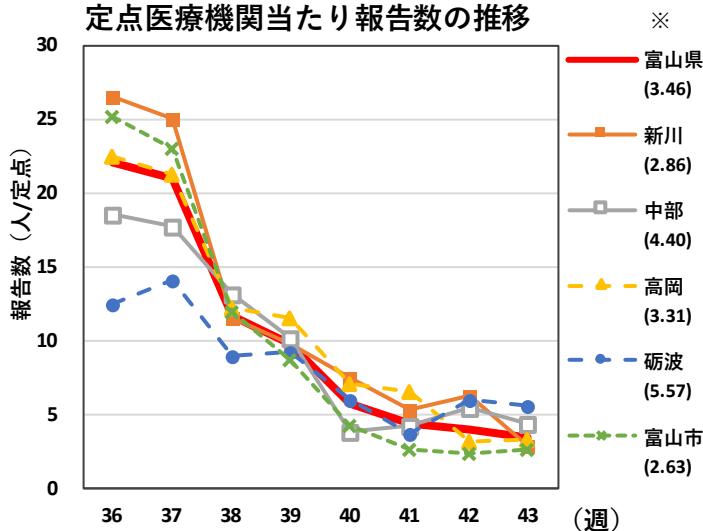


図6. 厚生センター・保健所管内別  
定点医療機関当たり報告数の推移



※ ( ) 内は今週の定点当たり報告数

図7.COVID-19入院サーベイランス  
年代分布（第43週、16例）

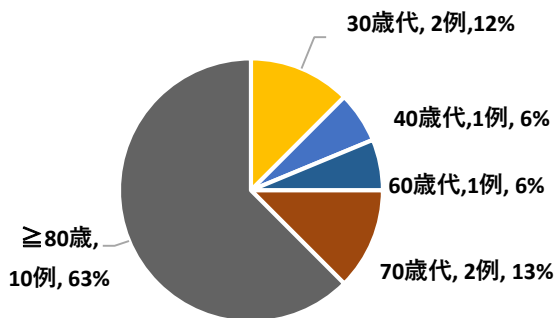
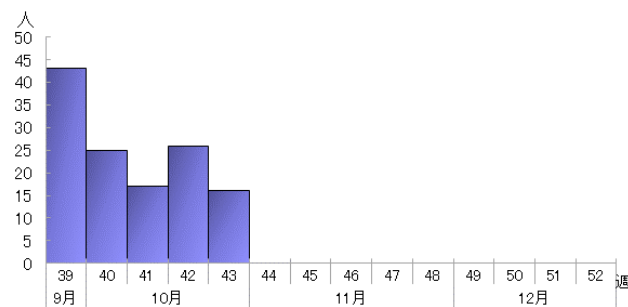


図8.COVID-19入院サーベイランス  
患者報告数の推移（富山県）



### 第43週（10/23～10/29）時点での所見と評価

- 第43週の定点医療機関当たり報告数は3.46人、新規患者推計値は784人であった。前週推計値（第42週、906人）から14%減少した。（図1、2）。
- 第43週の年齢階級別新規患者推計値を図3、図4に示す。40歳代（20%）、10歳代（19%）が多く、次いで30歳代が13%を占めた。60歳以上の割合は17%で先週（24%）から減少した。
- 年齢階級別推計値の推移を図5に示す。10歳代、30歳代で先週からやや増加した一方、50歳代、60歳代では減少した。
- 厚生センター・保健所管内別定点医療機関当たり報告数の推移を図6に示す。富山県全域では3.46人/定点であり、先週（4.00）から減少した。新川管内で先週から減少しており、その他の管内ではほぼ横ばいであった。
- 県内5か所の基幹定点医療機関を対象に実施するCOVID-19入院サーベイランスでは、第43週に16例の入院報告があり、先週（26例）より減少した。年代分布では、80歳以上の年齢が最も多く、63%を占めた（図7、8）。